



خيركم
جمعية تحفيظ
القرآن بجدة

الجمعية الخيرية لتحفيظ القرآن الكريم
محافظة جدة - منطقة مكة المكرمة
بإشراف وزارة الشؤون الإسلامية والأوقاف والدعوة والإرشاد
تصريح رقم ٢/٢

نمذجة

(مشروع واعد)

للاستفسار /مدراء المشروعات
٦٥٢٣٣٣٣ تحويلة /١٣١-١٣٢



جدول المحتويات

أولاً: معلومات أولية عن المشروع

| | |
|--------|-----------------|
| ٤..... | تعريف المشروع |
| ٤..... | مبررات المشروع |
| ٤..... | أهداف المشروع |
| ٤..... | نطاق المشروع |
| ٦..... | الكفايات العامة |
| ٧..... | معايير النجاح |
| ٧..... | مقومات النجاح |

ثانياً: تقرير عن تطبيق المشروع

| | |
|---------|------------------------------|
| ٨..... | الهيكل الإداري |
| ٨..... | رصد التجربة |
| ١٠..... | موازنة المشروع |
| ١٠..... | تقييم التجربة وتحليل النتائج |
| ١١..... | المخاطر والتحديات |
| ١١..... | التوصيات |

ثالثاً: اطلاق المشروع (التعميم والنشر)

| | |
|---------|--------------------|
| ١٢..... | خطة التعميم |
| ١٢..... | الهيكل الإداري |
| ١٣..... | الموازنة المقترحة |
| ١٣..... | المهام والمسؤوليات |
| ١٤..... | الشروط والمعايير |
| ١٤..... | الاحتياج التدريبي |
| ١٤..... | الدليل الإجرائي |
| ١٥..... | النماذج والمحقات |



التمهيد

الحمد لله والصلاة والسلام على رسول الله وعلى آله وصحبه ومن والاه وبعد ،،،
فإن حلقات تحفيظ القرآن الكريم بجمعية خيركم تحتضن الطلاب في مراحل التعليم العام إلى أن يتخرجوا من المرحلة الثانوية ومن ثم فإن
الطالب المتخرج تنقطع صلته غالباً بجمعية خيركم بالرغم من كونه قادراً على تقديم خدمات تعليمية أو تربوية أو إدارية، ومن هذا المنطلق
فقد جاء هذا المشروع (واعد) والذي يعتني بالطالب الجامعي المتخرج من خيركم بتقديم برامج تأهيلية له ليكون قادراً على التعليم أو التربية
أو الإدارة ومن ثم تعيينه في أحد برامج ومجالات العمل فيها ...

والله الموفق ،،،



المعلومات الأولية عن المشروع

أولاً/ التعريف بالمشروع :

محاضن تعنى بتربية وإعداد طلاب المرحلة الجامعية إعداداً ميدانياً وتوظيفهم في حلقات الجمعية وغيرها .

ثانياً / مبررات المشروع :

١. عدم وجود محاضن تعنى بطلاب المرحلة الجامعية .
٢. وجود طلاب متميزين في المرحلة الجامعية .
٣. حاجة حلقات تحفيظ القرآن إلى كوادر مؤهلة يمكنها دعم الحلقة تربوياً وتعليمياً .

ثالثاً / أهداف المشروع :

١. تأسيس مسار جديد لطلاب المرحلة الجامعية.
٢. اعداد وتأهيل كوادر متميزة
٣. توظيف الكوادر في جمعية خيركم وغيرها

رابعاً / نطاق المشروع :

- المستفيدون : جميع شرائح المجتمع وخاصة حفاظ القرآن الكريم .
- النطاق الزماني : حسب الجدول أدناه /



| ملحوظات | الخطة التنفيذية | | البيان |
|--|-----------------|------------------------------|------------------------|
| ٣٦ أسبوع | ١٤ أسبوع | الفصل الأول | أسابيع البرامج السنوية |
| | ١٤ أسبوع | الفصل الثاني | |
| | ٨ أسابيع | الصيف | |
| ستة برامج في الأسبوع ، كل برنامج ساعة | | | عدد البرامج الأسبوعية |
| آلية تنفيذه | | المسار | م |
| • حلقة يومية من الأحد إلى الخميس . • يلزم الطالب بحضور يومين في الأسبوع كحد أدنى . • اجتياز فرع رئيسي في اختبارات الجمعية في كل سنة دراسية : | | البرنامج القرآني | ١ |
| • تنظيم ملتقى شهري يحوي مجموعة من القيم التربوية . | | البرنامج القيمي | ٢ |
| • إقامة دورة تدريبية مرة في الشهر تنمي المهارات الإدارية و الشخصية. • تنظيم ملتقى سنوي تدريبي . | | البرنامج المهاري | ٣ |
| • مشاركة الطالب المتميز في برنامج إثرائي نصف شهري . | | البرنامج الإثرائي | ٤ |
| • يتم تغطية هذا الجانب من خلال البرامج الموجودة في المساجد والمراكز العلمية أو التنسيق مع بعض طلبة العلم لتقديم الكفايات العلمية . | | البرنامج العلمي | ٥ |
| • يقدم طلاب مرحلة أولى جامعة مشروع تعليمي أو تربوي في كل فصل دراسي . • يوظف طلاب مرحلة ثانية جامعة في الأنشطة المقامة أسبوعين في الشهر . | | التدريب الميداني | ٦ |
| استكمال برنامج الكفايات مع التدريب الميداني | السنة الثانية | برنامج كفايات مكثف (متفرغ) | السنة الأولى |
| ٥٢ برنامج في السنة | | | عدد البرامج السنوية |



خامساً / الكفايات العامة :

يتم الاختيار من الكفايات التالية بحسب حاجة المستفيدين حتى يتم تضمين أهداف وكفايات المرحلة الجامعية للمنهج التربوي المعتمد في خيركم :

| المجال | الكفاية | موجهات عامة |
|---------|---|-------------|
| التربوي | أن يظهر على المعلم الشمول والتوازن في حياته | |
| | أن يسعى المعلم للارتقاء بنفسه | |
| | أن يقتنع بضرورة العمل في تربية الطلاب | |
| | أن يتعرف على أعمال القلوب | |
| | أن يستوعب مفهوم العبادة وأثرها | |
| | أن يتخلق بأخلاق معلم القرآن | |

| المجال | الكفاية | موجهات عامة |
|---------|--|-------------|
| المهاري | أن يتقن طرق حل المشكلات و اتخاذ القرارات | |
| | أن يتعلم مهارات التخطيط | |
| | أن يستوعب مهارات الإقناع والتأثير | |
| | أن يتعامل مع التقنية بشكل جيد | |
| | أن يمارس أساليب الاتصال الفعال | |
| | أن يجيد فن الإلقاء | |
| | أن يحسن تحضير الدروس | |

| المجال | الكفاية | موجهات عامة |
|--------|---|-------------|
| العلمي | أن يتعلم تحضير وإلقاء التفسير | |
| | أن يستوعب مكانة العلماء الربانيين والاستفادة منهم | |
| | أن يستوعب أهمية وضروة العلم الشرعي | |
| | أن يكمل برنامج راسخ العلمي | |

| المجال | الكفاية | موجهات عامة |
|--------|--|-------------|
| النهجي | أن يتعرف على منهج التلقي والاستدلال عند أهل السنة والجماعة | |
| | أن يعظم النصوص الشرعية | |
| | أن يتعرف على التيارات الفكرية المنحرفة ويحذر منها | |



سادساً / معايير النجاح :

١. أن يتم توظيف المستفيدين توظيفاً أمثل بنسبة ٨٠% فأكثر .
٢. تطبيق مقياس قمم لجودة المحضن التربوي .

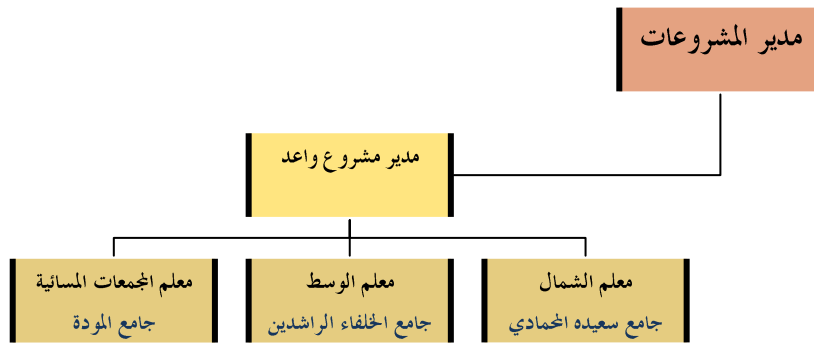
سابعاً / مقومات النجاح :

١. توفر عدد من المرين الأكفاء .
٢. الدعم المالي .
٣. تجانس الطلاب .



تقرير عن تطبيق المشروع

أولاً / الهيكل الإداري :



ثانياً / رصد التجربة :

الخطة الزمنية / سنتان تم توزيعها كالتالي :

| | | |
|----------------------------------|---------------------|-----------------------|
| حلقات و تنفيذ برامج واقامة مناشط | الفصل الدراسي الأول | السنة الأولى ١٤٣٥ هـ |
| حلقات و تنفيذ برامج واقامة مناشط | الفصل الدراسي الأول | |
| تدريب ميداني | الصيف | |
| حلقات و تنفيذ برامج واقامة مناشط | الفصل الدراسي الأول | السنة الثانية ١٤٣٦ هـ |
| حلقات و تنفيذ برامج واقامة مناشط | الفصل الدراسي الأول | |
| تدريب ميداني | الصيف | |



النطاق الزمني والمكاني /

- تم تنفيذ مشروع واعد لمدة عامين كاملين وبما يخدم أهداف المشروع (١٤٣٥ - ١٤٣٦ هـ) حيث توزعت التجربة على ثلاثة محاضن متوزعة إداريا على ثلاثة مراكز إشراف :
المحضن الأول : جامع سعيدة الحمادي (مركز إشراف الشمال) .
المحضن الثاني : جامع الخلفاء الراشدين (مركز إشراف الوسط) .
المحضن الثالث : جامع المودة (مركز إشراف المجمعات المسائية) .
- وفكرة التنفيذ تلخصت في انتقال الطلاب المتخرجين من المرحلة الثانوية الى المرحلة الجامعية لحلقات المشروع ومن خلال برنامج الكفايات الذي تم عرضه وتطبيقه بوسائل مختلفة ومتنوعة وجذابة للطالب و تقديم هذا البرنامج مع التفرغ الكامل للطالب في السنة الأولى خلال الفصلين الدراسيين ومن ثم صقل ما تشعب به الطالب من هذه الكفايات بالتدريب الميداني خلال فترة الصيف .
- وفي العام الثاني تم استقبال الطلاب المستجدين بالإضافة إلى توظيف مؤقت لبعض طلاب السنة الثانية بما لا يتعارض مع برامج المشروع و بنفس صورة السنة الأولى تلقى الطالب ما تبقى من كفايات خلال الفصلين الاول والثاني والتدريب الميداني خلال الصيف .
- بعدها تم تخريج طلاب السنة الثانية وتوظيفهم بصورة دائمة في الحلقات واللجان الاجتماعية والثقافية وغيرها .

عدد الموظفين والمستفيدين /

| م | المحضن | عدد العاملين | عدد المستفيدين |
|---|--|--------------|----------------|
| ١ | جامع سعيدة الحمادي (مركز إشراف الشمال) | ٢ | ٢٢ |
| ٢ | جامع الخلفاء الراشدين (مركز إشراف الوسط) | ٢ | ٢٣ |
| ٣ | جامع المودة (مركز إشراف المجمعات المسائية) | ٢ | ٢٠ |
| | | | ٦٥ طالب |



ثالثاً / موازنة المشروع :

| البيان | بند الصرف | مبلغ الوحدة | العدد | المبلغ الإجمالي |
|----------------------------|------------------|--------------|-------|-----------------|
| معلم حلقة | مكافأة | ٥٠٠ / شهر | ٢٤ | ١٢٠٠٠ ريال |
| تنظيم ملتقيات سنوية | أنشطة وبرامج | ٥٠٠٠ / ملتقى | ٢ | ١٠٠٠٠ ريال |
| تنسيق دورات مهارية | دورات تدريبية | ١٠٠٠ / دورة | ١٢ | ١٢٠٠٠ ريال |
| المشاريع والتدريب الميداني | المشاريع | ١٠٠٠ / مشروع | ٨ | ٨٠٠٠ ريال |
| الإجمالي | | | | ٤٢,٠٠٠ ريال |

رابعاً / تقييم التجربة وتحليل النتائج :

١. لم يتم تطبيق مقياس قمم لجودة المحضن التربوي.

٢. تم توظيف المتخرجين على النحو التالي :

أ. جامع سعيدة المحمادي :

| البند | الخريجون | الموظفون | التسرب | نسبة النجاح |
|-------|----------|----------|--------|-------------|
| العدد | ١٦ | ١٤ | ٢ | ٨٧.٥% |

ب. جامع الخلفاء الراشدون :

| البند | الخريجون | الموظفون | التسرب | نسبة النجاح |
|-------|----------|----------|--------|-------------|
| العدد | ١٥ | ١٢ | ٣ | ٨٠% |

ج. مجمع الموعدة :

| البند | الخريجون | الموظفون | التسرب | نسبة النجاح |
|-------|----------|----------|--------|-------------|
| العدد | ١٢ | ١٠ | ٣ | ٨٣.٣% |



خامساً / المخاطر والتحديات :

| المخاطر | الاحتمال | التأثير | النتائج | الاجراءات التصحيحية |
|---|----------|---------|--|--|
| عدم تحويل الطلاب من مساجدهم إلى محضن واعد . | ٣٠ % | ٥٠ % | لا يوجد عدد كاف لإقامة محضن . | إقناع المشرفين والمعلمين بمشروع واعد . تأهيل الجامعيين للعودة إلى مساجدهم . |
| لا توجد بيئة جامعية مستقرة وجذابة . | ٥٠ % | ٥٠ % | تسرب الطلاب إلى برامج اخرى . | تهيئة مرافق تخدم حلقات المشروع (مكتبة - ديوانية - قاعة تدريب - ملعب) . |
| عدم تبني تقويم وتوجيه المتدربين من قبل المشرفين على المحضن الميداني . | ٣٠ % | ٣٠ % | عدم تصحيح المتدربين لسلوكياتهم الخاطئة . | التواصل الفعال والتذكير المستمر من معلم واعد لمشرف المحضن الميداني . |

سادساً / التوصيات :

١. يفضل اقامة محاضن مركزية لكل مركز اشراف تزيد أو تقل حسب عدد الخريجين من المركز مما يوفر الجهد والمال .
٢. يقوم قسم البرامج الطلابية بالإشراف على محاضن واعد.
٣. يكلف مشرف في مراكز الاشراف لمتابعة برامج الجامعيين والتنسيق لتدريب وتوظيف الطلاب.
٤. وجود مرابي متفرغ كحد أدنى لكل برنامج .
٥. إيجاد مسارات تخصصية للطلاب من السنة الثانية
٦. تصنيف الطلاب وتوزيعهم على المسارات وفق قدراتهم وميولهم.
٧. حسن التوظيف والتوجيه بعد التخرج من المحضن .

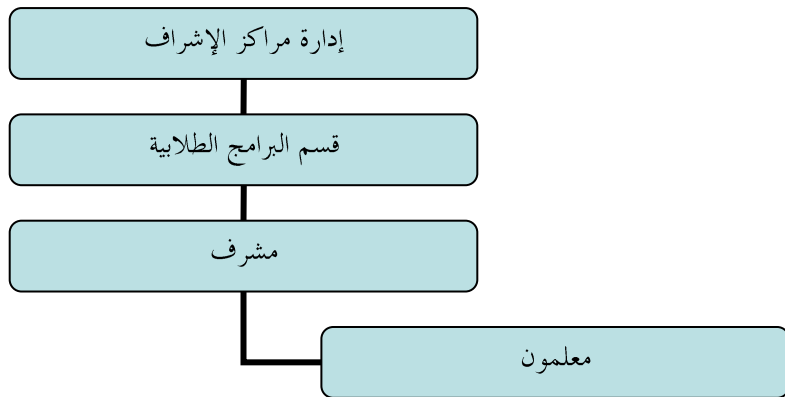


إطلاق المشروع (التعميم والنشر)

أولاً / خطة التعميم :

| المرحلة | عدد المحاضن المراد فتحها | الإدارة | ملاحظات |
|----------------------|---|--|--|
| الأولى (سنتان) | محضن لكل مركز إشراف (عدا الصباحية) و ٣ محاضن للمجمعات المسائية | قسم البرامج الطلابية بإدارة مراكز الإشراف | الإدارة مركزية لدى قسم البرامج الطلابية بالتنسيق مع مشرف البرامج في مراكز الإشراف |
| الثانية (سنتان) | ٢ محاضن لكل مركز إشراف (عدا الصباحية) و ٤ للمجمعات المسائية | قسم البرامج الطلابية بإدارة مراكز الإشراف | تنتقل الإدارة كاملة لمراكز الإشراف |
| الثالثة (سنتان) | تعقد لجنة مكونة من إدارة مراكز الإشراف وإدارة الدراسات والمناهج للنظر في خطة السنوات القادمة | قسم البرامج الطلابية بإدارة مراكز الإشراف | |

ثانياً / الهيكل الإداري :





ثالثاً / الموازنة المقترحة :

التكلفة التقديرية لمدة سنة واحدة كالتالي /

| البيان | بند الصرف | مبلغ الوحدة | العدد | المبلغ الإجمالي |
|----------------------------|------------------|--------------|-------|-----------------|
| معلم حلقة | مكافأة | ٧٠٠ / شهر | ١٢ | ٨٤٠٠ ريال |
| تنظيم ملتقيات سنوية | أنشطة وبرامج | ٥٠٠٠ / ملتقى | ١ | ٥٠٠٠ ريال |
| تنسيق دورات مهارية | دورات تدريبية | ٥٠٠ / دورة | ٦ | ٣٠٠٠ ريال |
| المشاريع والتدريب الميداني | المشاريع | ٥٠٠ / مشروع | ٤ | ٢٠٠٠ ريال |
| الإجمالي | | | | ١٨,٤٠٠ ريال |

رابعاً / المهام والمسؤوليات :

(أ) قسم البرامج الطلابية :

١. وضع الخطة للبرنامج كاملاً بالتنسيق مع المشرف .
٢. متابعة وتوجيه ومناقشة أهداف وخطط المشروع .

(ب) مهام المشرفين :

١. الإشراف على تنفيذ البرامج والخطط .
٢. الزيارات والمشاركات الميدانية للمحاضرين .
٣. الاجتماع الشهري بالمعلمين .
٤. رفع التقارير الدورية لقسم برامج الإشراف .

(ج) مهام المعلم :

١. تنفيذ البرامج والخطط .
٢. متابعة الطلاب عند التوظيف الميداني .
٣. رفع التقارير الدورية للمشرف .



خامساً / الشروط والمعايير :

شروط ومعايير قبول المعلم /

١. أن يكون حاملاً لشهادة البكالوريوس .
٢. أن يكون حافظاً على الأقل ١٥ جزءاً من القرآن .
٣. أن يكون ممن عمل في المحاضن التربوية خمسة سنوات على الأقل .

سادساً / الاحتياج التدريبي :

١. التخطيط التربوي .
٢. غرس المفاهيم والقيم .
٣. المتابعة التربوية .
٤. التقويم التربوي .

سابعاً / الدليل الإجرائي :

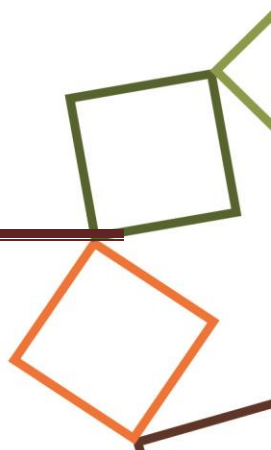
يتوافق تماماً مع الدليل الإجرائي لفتح الحلقات المعمول به في باقي حلقات خيركم .



خيركم
جمعية تحفيظ
القرآن بجدة

الجمعية الخيرية لتحفيظ القرآن الكريم
محافظة جدة - منطقة مكة المكرمة
بإشراف وزارة الشؤون الإسلامية والأوقاف والدعوة والإرشاد
تصريح رقم ٢/٢

النماذج والملحقات





استمارة تسجيل

| | | |
|-------------|----------------------|----------|
| العمر | اسم الطالب (رباعياً) | |
| رقم المنزل | اسم الشارع | اسم الحي |
| مقدار الحفظ | الجوال | |
| التخصص | الجامعة | |
| رقم الهوية | | |

شروط الالتحاق بالبرنامج :-

١. الالتزام بحضور البرنامج وعدم الغياب إلا بإذن مسبق من المعلم.
٢. الالتزام بالحفظ والمراجعة المقررة .
٣. الحضور المبكر للبرنامج.
٤. في حال تكرار الغياب فإن للمعلم اتخاذ ما يراه مناسباً.
٥. الجدية والفاعلية واستغلال الوقت داخل البرنامج.



كشف غياب طلاب حلقة لشهر

| م | اسم الطالب | الأسبوع (١) | | الأسبوع (٢) | | الأسبوع (٣) | | الأسبوع (٤) | | الأسبوع (٥) | | الأسبوع (٦) | |
|----|------------|-------------|---|-------------|---|-------------|---|-------------|---|-------------|---|-------------|---|
| | | / | / | / | / | / | / | / | / | / | / | / | / |
| ١ | | | | | | | | | | | | | |
| ٢ | | | | | | | | | | | | | |
| ٣ | | | | | | | | | | | | | |
| ٤ | | | | | | | | | | | | | |
| ٥ | | | | | | | | | | | | | |
| ٦ | | | | | | | | | | | | | |
| ٧ | | | | | | | | | | | | | |
| ٨ | | | | | | | | | | | | | |
| ٩ | | | | | | | | | | | | | |
| ١٠ | | | | | | | | | | | | | |
| ١١ | | | | | | | | | | | | | |
| ١٢ | | | | | | | | | | | | | |
| ١٣ | | | | | | | | | | | | | |
| ١٤ | | | | | | | | | | | | | |
| ١٥ | | | | | | | | | | | | | |
| ١٦ | | | | | | | | | | | | | |
| ١٧ | | | | | | | | | | | | | |
| ١٨ | | | | | | | | | | | | | |
| ١٩ | | | | | | | | | | | | | |
| ٢٠ | | | | | | | | | | | | | |



تقييم المتدرب

| | | | | | | اسم المتدرب : | |
|---|---|---|---|---|--|-----------------|------------------------------|
| | | | | | | تاريخ التدريب : | |
| | | | | | | مجال التدريب : | |
| | | | | | | مكان التدريب : | |
| ٥ | ٤ | ٣ | ٢ | ١ | الدرجة | م | عام |
| | | | | | وجود روح المبادرة. | ١ | تقويم الجانب الشخصي |
| | | | | | ملم بالمهام الموكلة إليه. | ٢ | |
| | | | | | يطرح الأفكار الجديدة للبرامج. | ٣ | |
| | | | | | القدرة على تأدية العمل. | ٤ | |
| | | | | | مستوعب للأهداف المطلوب تحقيقها. | ٥ | |
| | | | | | إنجاز المهام في الوقت المحدد. | ١ | تقويم جانب الانضباط والتفاعل |
| | | | | | التعاون مع أفراد فريق العمل. | ٢ | |
| | | | | | تقبل التوجيهات والاستعداد لتنفيذها. | ٣ | |
| | | | | | الالتزام بمواعيد العمل أو الاجتماعات حضوراً وانصرافاً. | ٤ | |
| | | | | | يملك عدداً من المهارات الشخصية. | ١ | تقويم الجانب المهاري |
| | | | | | القدرة على إقامة اتصالات فعالة مع من حوله في بيئة العمل. | ٢ | |
| | | | | | القدرة على إقامة اتصالات فعالة مع الآخرين خارج بيئة العمل. | ٣ | |

• إيجابيات :

.....

• سليبات :

.....

• مقترحات :

.....



تقييم جهة التدريب

| اسم المشرف : | | | | | | | |
|--|----------|---|---|---|---|---|---|
| الدور الذي كان يقوم به المتدرب تحت اشرافكم : | | | | | | | |
| عام | م | ال | ١ | ٢ | ٣ | ٤ | ٥ |
| الشخصي | تقديم | ١ | تقبله للنقد البناء | | | | |
| | الجانب | ٢ | محفز للآخرين | | | | |
| | ٣ | الفاعلية في الاجتماعات | | | | | |
| الانضباط | ١ | يقدم اقتراحات لتطوير العمل | | | | | |
| | ٢ | العناية والاهتمام بامتلاكات الجهة التي يعمل بها | | | | | |
| | ٣ | الاستشارة وعدم الارتجالية في العمل | | | | | |
| المهاري | تقديم | | ملك مهارة التخطيط للبرامج وإعدادها وتنظيمها | | | | |
| | الجانب | ٢ | القدرة على إيجاد طرق جديدة لأداء الأعمال | | | | |
| | ٣ | إمكانية تكليفه بمسئوليات أعلى | | | | | |
| المشاركون في الحلقات | تقديم | ١ | مستوى الحس التربوي | | | | |
| | الحوار | ٢ | شخصيته مقنعة و مؤثرة | | | | |
| | المرتبطة | ٣ | قدرته على الملاحظة التربوية | | | | |
| | ٤ | كونه قدوة | | | | | |

- وصيتك في استمرار المتدرب في الحلقات مع حاجته للتطوير :
- المهارات التي يحتاج إليها المتدرب لتطوير أدائه في العمل الذي عمل به :
- أبرز الأسباب للتوصية التي اخترتها بشأن استمرار المتدرب في الحلقات :